

Réussir la pose d'une fenêtre ou porte-fenêtre



LES BONS CONSEILS
POUR FAIRE SOI-MÊME

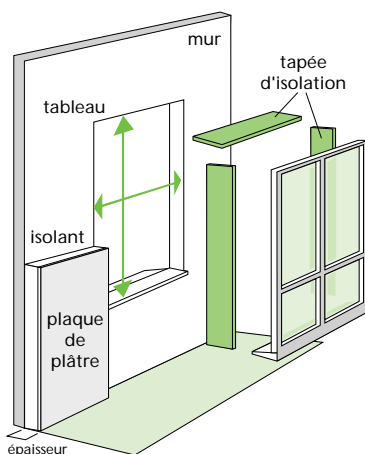
LE ROY MERLIN
Pour Réussir

1

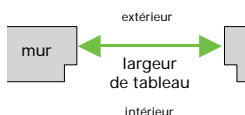
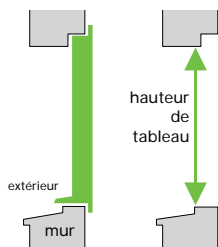
La prise des mesures

Relever la hauteur et la largeur de tableau.

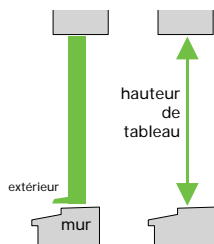
Suivant le type de fenêtre et de tableau, 3 cas peuvent se présenter :



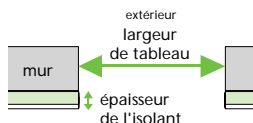
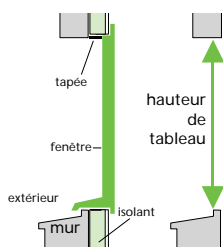
1 La pose en applique



2 La pose en tunnel



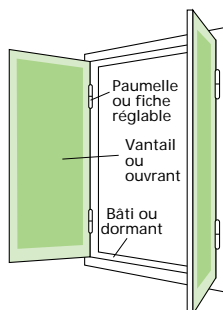
3 La pose avec isolant



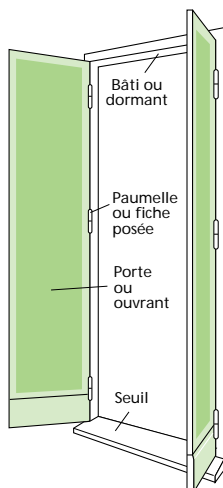
Relever l'épaisseur totale de l'isolant (plaque de plâtre + isolant) pour commander la tapée d'isolation (pièce de bois recouvrant cet isolant lors du montage de la fenêtre aussi appelée fourrure d'isolation)

La composition d'une fenêtre ou porte-fenêtre

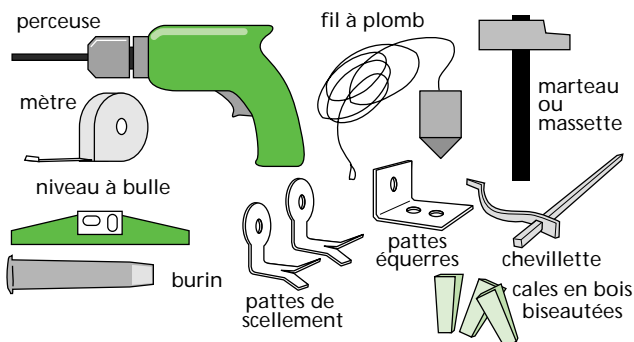
Fenêtre



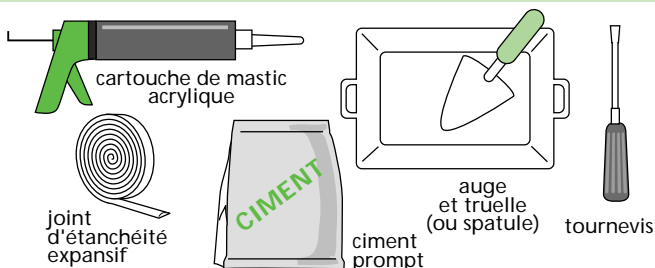
Porte-fenêtre



LES OUTILS POUR LA PREPARATION



LES OUTILS COMPLEMENTAIRES POUR LA POSE



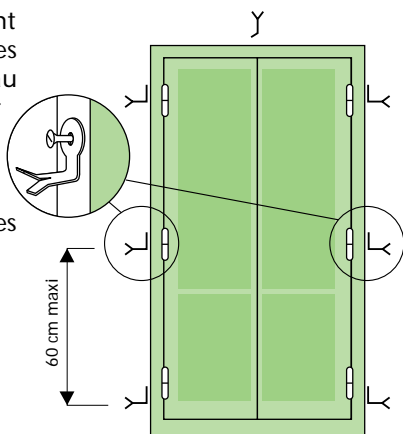
3 La préparation de la fenêtre

UN CONSEIL

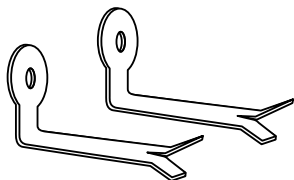
Ne jamais ouvrir la fenêtre ou la porte-fenêtre tant que la pose n'est pas terminée. les menuiseries sont équipées de cales de jeu qui ne doivent être enlevées qu'après la finition et la pose.

Fixer les pattes de scellement (parpaing, brique) ou pattes équerres (pierre, béton) au niveau des paumelles et sur le dessus et dessous du châssis.

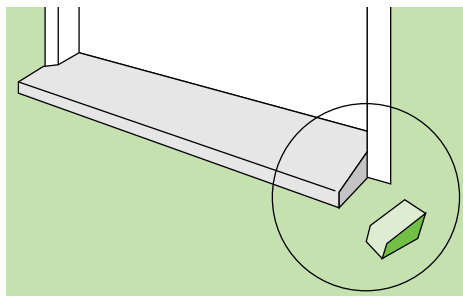
Ces pattes sont fixées tous les 60 cm environ.



Si vous utilisez des tapées d'isolation, prendre des pattes de scellement plus longues ou utiliser des équerres.

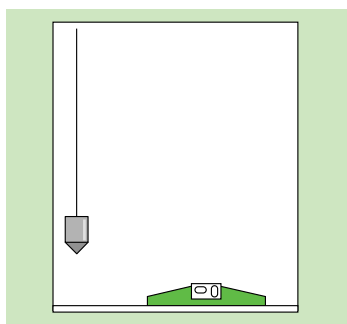


Recouper l'extrémité des pièces d'appuis ou seuil d'aluminium si nécessaire, dans le cas de pose sans tapées d'isolation par exemple.



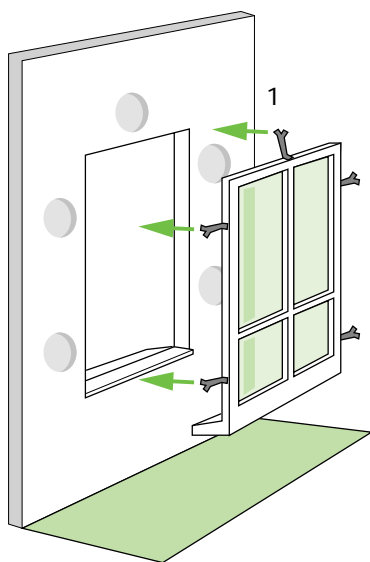
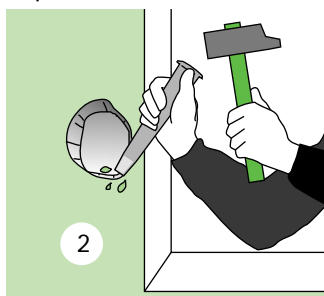
La préparation de la maçonnerie

Contrôler le niveau et l'aplomb des maçonneries ou tableaux. En cas de mauvais équerrage, le réglage se fait avec des cales de rattrapage.

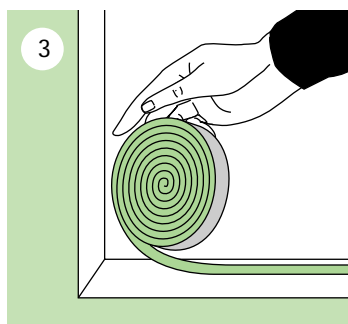
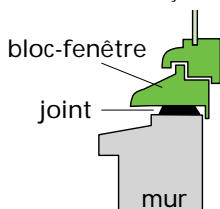


Dans le cas d'une pose en applique

- 1 Présenter la fenêtre ou porte-fenêtre pour repérer l'emplacement des pattes de scellement.
- 2 Percer les emplacements des pattes de scellement avec un burin ou une perceuse perforateur. Bien nettoyer ces emplacements.



3 - Poser un joint d'étanchéité expansif spécifique sur les faces d'appui de la menuiserie tout autour de la maçonnerie.



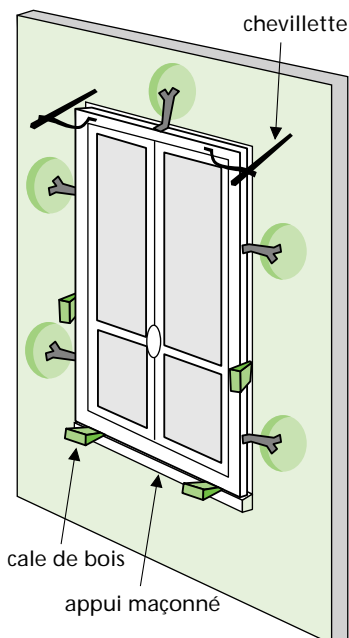
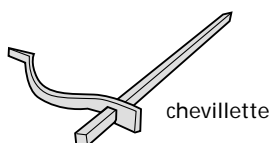
Avant la pose, appliquer une lasure ou une peinture sur la menuiserie.

- 1 Poser la fenêtre ou porte-fenêtre sur l'appui maçonné (ou regingot).

Caler la menuiserie avec des cales de bois biseautées et vérifier son équerage avec le niveau et l'aplomb.

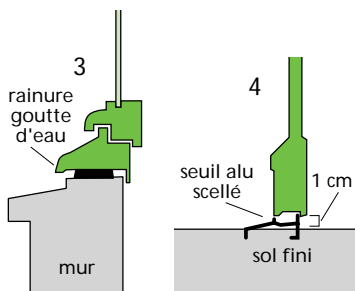
Régler si nécessaire à l'aide des cales.

- 2 Immobiliser la fenêtre avec des chevillettes prises dans un joint de ciment



- 3 Contrôler l'ouverture et le dégagement de la rainure goutte d'eau.

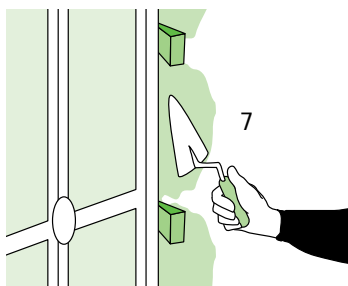
- 4 le seuil de la porte-fenêtre doit être posé en respectant le dégagement du jet d'eau. Le bas de la porte doit être à 1 cm du sol fini.



- 5 Mouiller les trous pour les pattes de scellement avec de l'eau et faire du ciment prompt.

- 6 Sceller les pattes de scellement dans le mur.

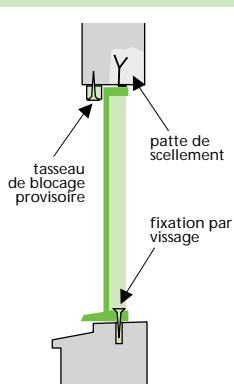
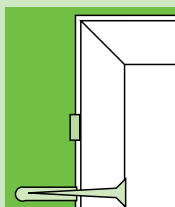
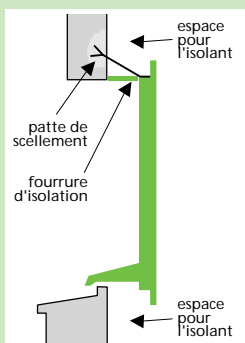
- 7 Reboucher les trous au ciment prompt.



DES CONSEILS

Dans le cas d'une pose en tunnel, il faut placer provisoirement un tasseau de blocage côté extérieur. Fixé à l'aplomb de la fenêtre, il facilite l'ajustement de la menuiserie. On le retire après la fixation.

Cette dernière s'effectue par chevillage à travers l' huisserie de la fenêtre ou par patte à scellement.



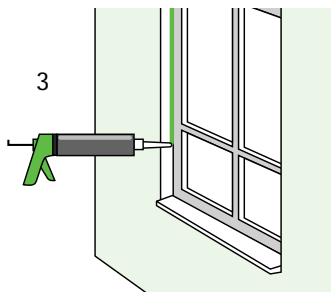
Pour une pose avec fourrure d'isolation, on place les tapées avant la menuiserie en les fixant comme prévu dans la notice du fabricant.

- 8 Attendre le séchage complet. Retirer les cales de bois et les chevillettes.

6

La finition

- 1 Ouvrir la fenêtre et retirer les cales de jeu dans la menuiserie.
- 2 Poser le vitrage, si la fenêtre ou porte-fenêtre n'en est pas équipée (simple vitrage).
- 3 Réaliser l'enduit de finition extérieur et appliquer un joint d'étanchéité avec la cartouche de joint acrylique entre la maçonnerie et la menuiserie.



Si l'on constate un jeu trop important autour de la fenêtre (à l'intérieur), réaliser une isolation avec de la mousse de polyuréthane. Le cas échéant, effectuer la pose de l'isolant (plâtre + polystyrène).

-
- 4

-
- 5

-

Les conseils “plus”

Au besoin utiliser un adhésif pour cette protection.

L'assistance téléphonique
7 jours sur 7
partout en France de 8h à 19h

PRIX APPEL LOCAL
N° Azur 0 801 634 634